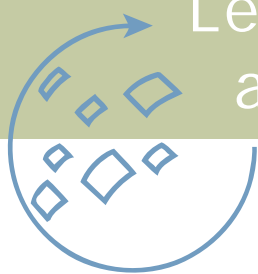
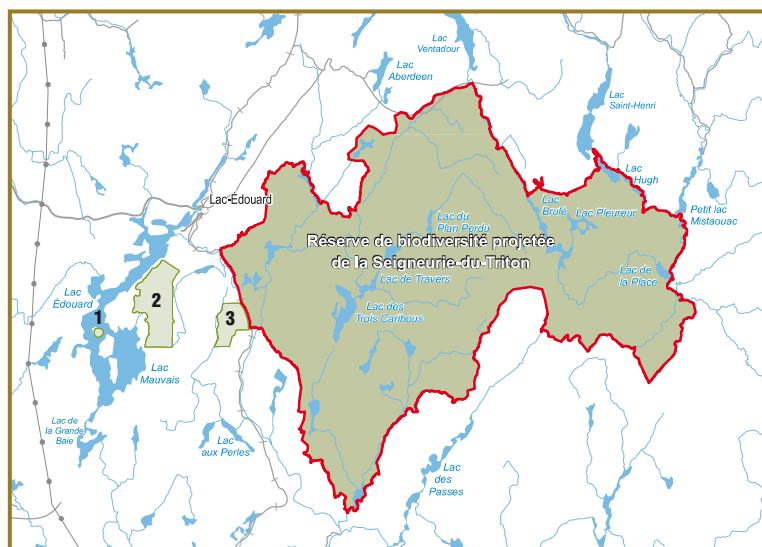


# Les aires protégées au Québec



## Réserve de biodiversité projetée de la Seigneurie-du-Triton



- 1 Habitat faunique (héronnière) Lac Édouard, Île Eaton
- 2 Réserve écologique Judith-De Brésoules
- 3 Réserve écologique du Bog-à-Lanières



La réserve de biodiversité projetée de la Seigneurie-du-Triton, d'une superficie de 408 km<sup>2</sup>, se situe en partie dans la région administrative de la Mauricie et plus particulièrement sur le territoire de la municipalité de Lac-Édouard (Municipalité régionale de comté du Haut-Saint-Maurice) et de la Ville de La Tuque, alors que sa portion sud-est est située sur le territoire non organisé de Lac-Croche, de la Municipalité régionale de comté de La Jacques-Cartier, dans la région administrative de la Capitale-Nationale. Elle est située à environ 45 km au nord-est du périmètre urbain de La Tuque.

La réserve fait partie de la province naturelle des Laurentides méridionales. Plus précisément, elle est répartie sur deux régions naturelles : elle est principalement située dans la région naturelle du Massif du lac Jacques-Cartier et, plus précisément, dans l'ensemble physiographique des Basses collines du lac Saint-Henri; sa partie ouest se situe dans la région naturelle de la Dépression de La Tuque et, plus précisément, dans l'ensemble physiographique des Basses collines du lac Wayagamac.

Ce territoire se présente sous la forme d'un complexe de basses collines d'origine glaciaire dont l'altitude varie de 340 mètres à 680 mètres. Les dépôts sont principalement constitués de till alors qu'on trouve des affleurements rocheux sur certains sommets abrupts et versants escarpés. Les petites plaines sont constituées de sables d'origine proglaciaire. Dans la partie est, quelques tourbières occupent les dépressions.

Les forêts de la réserve de biodiversité projetée sont principalement mélangées (43 %) et feuillues (39 %). Bien que les peuplements matures (90 ans et plus) soient moins représentés (22 %), ce territoire possède une grande proportion de peuplements âgés de plus de 120 ans.

La bétulaie à bouleau blanc est le type de forêt le plus répandu sur l'ensemble du territoire (55 %). S'y trouvent également des pessières à épinette noires ainsi que quelques peuplements de peupliers faux-trembles, qui occupent principalement la partie ouest de la réserve de biodiversité projetée. Un des éléments remarquables de ce territoire est la présence de nombreux peuplements matures de bouleau jaune. Certains spécimens seraient âgés de plus de 300 ans.



Développement durable,  
Environnement  
et Parcs

Québec